

Sehr geehrte Damen und Herren,

Investitionen in Fonds sind beliebt. Eine besondere Form stellen Gold ETFs dar. Der Bundesfinanzhof hat aktuell zur Frage der Besteuerung des Gewinns aus der Veräußerung von Anteilen an einem Fonds nach schweizerischem Recht, der sein Kapital allein in physischem Gold anlegt, entschieden.

Besonders im Bereich hochpreisiger Immobilientransaktionen gelingt es immer wieder, durch gestalterische Maßnahmen die Grunderwerbsteuer zu vermeiden. Am 1. Juli 2021 trat das Gesetz zur Änderung des Grunderwerbsteuergesetzes in Kraft, welches das Ziel verfolgt, missbräuchliche Steuergestaltungen mittels sog. Share Deals in der Grunderwerbsteuer einzudämmen.

Unter die Außenprüfungen fallen die Betriebsprüfung, die Umsatzsteuer-Sonderprüfung und die Lohnsteuer-Außenprüfung. Daneben existiert noch die Steuerfahndung, die überwiegend zur Feststellung steuerstrafrechtlich relevanter Sachverhalte tätig wird. In dieser Ausgabe finden Sie die Beschreibung eines Ablaufs der Außenprüfung durch das Finanzamt.

Haben Sie Fragen zu den Artikeln dieser Ausgabe der Monatsinformationen oder zu anderen Themen? Bitte sprechen Sie uns an.

Wir beraten Sie gerne.

Freundliche Grüße

Dirk Böttcher  
Wirtschaftsprüfer - Steuerberater

### Einkommensteuer

#### Gewinne aus der Veräußerung von Gold ETF-Fondsanteilen

Der Gewinn aus der Veräußerung von Anteilen an einem Fonds nach schweizerischem Recht, der sein Kapital allein in physischem Gold anlegt, unterliegt der Besteuerung nach dem Investmentsteuer- und Einkommensteuergesetz. Dies entschied der Bundesfinanzhof.

Im Streitfall erwarb die Klägerin im Jahr 2009 Anteile an einem in der Schweiz von der X Bank aufgelegten Gold Exchange Traded Funds (Gold ETF), welche sie im Streitjahr 2015 mit einem Gewinn i. H. von 26.519 Euro verkaufte. Bei dem Gold ETF handelte es sich um einen Anlagefonds schweizerischen Rechts. Anlageziel des Fonds war, die Wertentwicklung des Edelmetalls Gold abzubilden, daher investierte der Fonds ausschließlich in physisches Gold. Anlagen in andere Werte waren nicht vorgesehen. Das beklagte Finanzamt legte im Einkommensteuerbescheid für das Streitjahr den von der Klägerin erzielten Gewinn aus dem Verkauf der Gold ETF erklärungsgemäß als Einkünfte aus Kapitalvermögen mit dem für Kapitaleinkünfte geltenden Steuertarif der Besteuerung zugrunde. Die Klägerin machte mit ihrem Einspruch gegen den Einkommensteuerbescheid geltend, dass der Verkauf der Fondsanteile wie der Verkauf von physischem Gold zu behandeln und der Gewinn wegen des Ablaufs der einjährigen Spekulationsfrist nach dem Einkommensteuergesetz steuerfrei sei. Die Klage hatte vor dem Bundesfinanzhof keinen Erfolg. Dieser bestätigte, dass der Gewinn aus der Veräußerung von Anteilen an einem Fonds nach schweizerischem Recht, der sein Kapital allein in physischem Gold anlegt, der Besteuerung unterliegt.

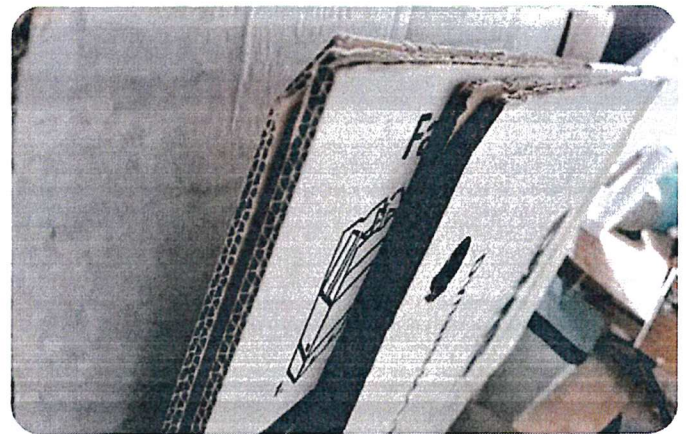
#### Kindergeld-Rückforderung bei Auszahlung an das Kind

Zwischen den Beteiligten war streitig, ob die Familienkasse zu Recht von der Klägerin an deren Tochter ausgezahltes Kindergeld für den Zeitraum Januar 2012 bis März 2017 zurückfordern konnte.

Der Bundesfinanzhof entschied, dass im Streitfall die Familienkasse gegenüber der Mutter einen Rückzahlungsanspruch nach der Abgabenordnung hat. Das Kindergeld sei für den Streitzeitraum ohne Rechtsgrund gezahlt worden. Vorliegend sei die Mutter die Leistungsempfängerin des ohne Rechtsgrund gezahlten Kindergeldes. Zwar habe sie für den Streitzeitraum einen Anspruch auf Kindergeld für ihre Tochter gehabt, jedoch sei der Anspruch im Zeitpunkt der Zahlung bereits durch die Leistungen zur Sicherung des Lebensunterhalts, die das Jobcenter nach dem SGB II an die Tochter der Klägerin erbracht hatte, erfüllt worden und damit erloschen.

#### Bei berufsbedingtem Umzug erkennt Finanzamt höhere Pauschalen an

Wer berufsbedingt umzieht, kann die Ausgaben dafür steuermindernd geltend machen. Neben größeren Posten wie z. B. Maklerkosten, Fahrtkosten oder Kosten für die Spedition, die einzeln belegt werden müssen, ist auch ein Pauschbetrag für sonstige Umzugskosten absetzbar. Dazu hat das Bundesfinanzministerium neue Umzugspauschalen veröffentlicht, die bereits für Umzüge ab 1. April 2021 gelten.



Arbeitnehmer, die berufsbedingt umziehen, können zunächst eine Pauschale von 870 Euro ansetzen. Für jedes weitere Haushaltsmitglied, z. B. Ehepartner, Kinder, Stief- oder Pflegekinder, kann ein Betrag von jeweils 580 Euro hinzugerechnet werden. Wer umzieht, aber bislang keine eigene Wohnung hatte oder nicht in eine eigene Wohnung zieht, kann bei einem Wohnortwechsel zumindest eine Pauschale von 174 Euro geltend machen. Voraussetzung ist, dass der Umzug aus beruflichen Gründen erfolgte. Dabei kommt es nicht auf die Wegstrecke an, die durch den Umzug zum Arbeitsplatz eingespart wird, sondern auf die geringere Fahrtzeit: Wer durch den Umzug täglich rund eine Stunde weniger für den Weg zur Arbeit benötigt, kann die Pauschalen geltend machen.

#### Muss eine E-Bilanz bei finanziellem Aufwand von ca. 40 Euro eingereicht werden?

Im Streitfall ging es um die Verpflichtung einer Unternehmungsgesellschaft (UG) zur Abgabe einer elektronischen Bilanz. Fraglich war, ob es für eine UG, deren Unternehmensgegenstand der Betrieb von Internetplattformen ist, persönlich und wirtschaftlich zumutbar ist, die Steuerbilanz in elektronischer Form abzugeben, wenn ihr Geschäftsführer über keinerlei steuerliche Kenntnisse verfügt und die UG Verluste erzielt bzw. lediglich niedrige Gewinne erwirtschaftet.



Eine „unbillige Härte“ i. S. des Einkommensteuergesetzes liegt nicht bereits deshalb vor, weil die Einkünfte des bilanzierenden Steuerpflichtigen im Wirtschaftsjahr gering oder negativ sind. Vielmehr ist zu beurteilen, ob angesichts des Umfangs der Bilanz sowie der Gewinn- und Verlustrechnung die vom Steuerpflichtigen zu tragenden Kosten unverhältnismäßig sind. Nur wenn dies der Fall ist, liegt ein nicht unerheblicher finanzieller Aufwand i. S. der Abgabenordnung vor. So entschied der Bundesfinanzhof.

Ein finanzieller Aufwand in Höhe von 40,54 Euro für die durch das Einkommensteuergesetz vorgeschriebene elektronische Übermittlung der Bilanz sowie der Gewinn- und Verlustrechnung nach amtlich vorgeschriebenem Datensatz sei auch für einen „Kleinstbetrieb“ nicht (wirtschaftlich) unzumutbar.

#### **Steuerliche Folgen der Bonus-Zahlung von privater Krankenkasse**

Privat Krankenversicherte haben in ihrem Vertrag oft eine Regelung für Bonuszahlungen, wenn sie im betreffenden Jahr keine Krankheitskosten eingereicht haben. Bonuszahlungen einer privaten Krankenkasse mindern jedoch die als Sonderausgaben abzugsfähigen Krankenkassenbeiträge. Dies gilt zumindest für Bonuszahlungen, die unabhängig davon gezahlt werden, ob Versicherte überhaupt Krankheitskosten tragen mussten oder nicht. Privat Krankenversicherte sollten daher prüfen, ob die Bonuszahlung der Krankenkasse unter Berücksichtigung der steuerlichen Effekte günstiger ist, bevor sie endgültig auf die Einreichung der tatsächlich entstandenen Kosten bei der Krankenkasse verzichten. Zudem ist die zumutbare Belastung zu beachten, die sich nach der Höhe des Gesamtbetrags der Einkünfte, der anzuwendenden Steuertabelle und der Kinderzahl richtet. Im Falle einer beanspruchten Bonuszahlung dürfen selbst getragene Krankheitskosten nicht als außergewöhnliche Belastungen angesetzt werden. Ein Abzug von Kosten als außergewöhnliche Belastungen ist immer dann ausgeschlossen, wenn eine Versicherungs- und somit Erstattungsmöglichkeit bestand, diese aber nicht beansprucht wurde, da es dann an der sog. Zwangsläufigkeit dieser Kosten fehlt.

#### **Bareinzahlungen als steuerpflichtige Einnahmen im Wege der Schätzung**

Das Finanzgericht Münster hat zur Erfassung von Bareinzahlungen als steuerpflichtige Einnahmen im Wege der Schätzung wegen der Verletzung von Mitwirkungspflichten Stellung genommen.

Die Voraussetzungen für eine Schätzung hätten vorgelegen. Die Klägerin habe über ihre Angaben keine ausreichenden Aufklärungen gegeben und im Übrigen ihre Mitwirkungspflicht verletzt. Die Klägerin habe in Bezug auf die Bareinzahlung des Betrags von insgesamt 70.000 Euro auf ihr Konto diesen Verpflichtungen nicht entsprochen. Die Klägerin behauptete, es habe sich bei dem genannten Betrag um ein Darlehen gehandelt. Sie habe aber den Darlehensgeber nicht benannt. Damit habe sie die für die Besteuerung erheblichen Tatsachen nicht vollständig offengelegt. Für die steuerliche Behandlung eines Darlehens sei es von entscheidender Bedeutung, wer der Darlehensgeber sei. Denn sowohl das Finanzamt als auch das Finanzgericht müssten durch namentliche Benennung des Darlehensgebers in die Lage versetzt werden, den Sachverhalt aufzuklären, etwa indem sie den Darlehensgeber befragen.

Die Pflicht zur Benennung des Darlehensgebers habe die Klägerin während des gesamten Verwaltungs- und Klageverfahrens nicht erfüllt. Weitere Ermittlungen zur Person des Darlehensgebers waren nicht möglich, denn die Klägerin habe es ausdrücklich abgelehnt, weitere Angaben zur Identität des Darlehensgebers zu machen, und der Darlehensgeber habe mitgeteilt, für weitere Auskünfte nicht zur Verfügung zu stehen.

Die steuerpflichtigen Einkünfte seien der Höhe nach mit 70.000 Euro zu schätzen. Dabei sei zu berücksichtigen, dass der Steuerpflichtige bei der Einzahlung von Mitteln auf ein betriebliches oder auf ein sowohl betrieblich wie privat genutztes Konto bei der Prüfung der Frage, ob steuerpflichtige Einnahmen oder nicht steuerpflichtige Vermögenszugänge (insbesondere Darlehen oder Einlagen) vorliegen, wegen der von ihm selbst hergestellten Verbindung zwischen Privat- und Betriebsvermögen verstärkt zur Mitwirkung verpflichtet sei. Das Finanzamt bzw. das Finanzgericht könne bei Verletzung dieser Pflicht den Sachverhalt ohne weitere Sachaufklärung dahin würdigen, dass in Höhe der unaufgeklärten Kapitalzuführungen nicht versteuerte Einnahmen vorliegen.



### Grunderwerbsteuer

#### Neue Regeln durch das Gesetz zur Änderung des Grunderwerbsteuergesetzes

Mit Anteilskäufen („Share Deals“) konnten Immobilieninvestoren, aber auch Familienunternehmen mit Grundbesitz oder private Immobilienbesitzer bislang die Grunderwerbsteuer sparen. Share Deals sind in allen Rechtsformen mit Liegenschaften im Privat- und Betriebsvermögen anzutreffen. Am 7. Mai 2021 hat der Bundesrat einem Gesetz zugestimmt, das diese Praxis nicht verbietet, aber erschwert. Am 1. Juli 2021 trat es in Kraft.

Die Praxis habe laut Bundesfinanzministerium gezeigt, dass es besonders im Bereich hochpreisiger Immobilientransaktionen immer wieder gelingt, durch gestalterische Maßnahmen die Grunderwerbsteuer zu vermeiden. Es sei nicht weiter hinnehmbar, dass die durch Gestaltungen herbeigeführten Steuerausfälle von denjenigen finanziert werden, denen solche Gestaltungen nicht möglich sind. Ziel des Gesetzes zur Änderung des Grunderwerbsteuergesetzes ist deshalb die Eindämmung missbräuchlicher Steuergestaltungen mittels Share Deals in der Grunderwerbsteuer.

Wesentliches Element der Reform ist, dass die steuerauslösende Grenze von 95 auf 90 % gesenkt wurde. Weitere Neuerungen sind:

- neuer Ergänzungstatbestand.
- Haltefristen sind von fünf auf zehn Jahre verlängert: Die Steuer fällt also künftig an, wenn innerhalb von zehn Jahren mehr als 90 % der Anteile an einer Immobilien-Gesellschaft den Eigentümer wechseln.
- Anwendung der Ersatzbemessungsgrundlage auf Grundstücksverkäufe auch im Rückwirkungszeitraum von Umwandlungsfällen.
- Verlängerung der Vorbehaltensfrist auf 15 Jahre.
- Verlängerung der Sperrfristen bei immobilienhaltenden Personengesellschaften.

#### Hinweis:

Die Rechtsmaterie ist komplex. Neben den Grundtatbeständen sind Ergänzungen, Ausnahmen und Rückausnahmen zu beachten. Die Grunderwerbsteuer ist dadurch sehr anfällig für unzutreffende Ergebnisse mit einhergehenden streitigen Steuerfestsetzungen.

### Lohnsteuer

#### Arbeitslohn durch Übertragung einer Versorgungszusage auf einen Pensionsfonds

Im Streitfall hatte eine GmbH einem Gesellschafter und Geschäftsführer (Kläger) eine Pensionszusage erteilt. Bei Veräußerung der GmbH wurde die Tätigkeit als Geschäftsführer beendet und die eingegangene Pensionsverpflichtung auf einen Pensionsfonds übertragen. Das beklagte Finanzamt rechnete dem steuerpflichtigen Arbeitslohn des Klägers einen Betrag i. H. der bei der GmbH gebildeten Pensionsrückstellung von 233.680 Euro zu. Der Kläger vertrat die Ansicht, es liege kein Arbeitslohn vor und falls Arbeitslohn anzunehmen sei, sei dieser steuerfrei. Die Klage vor dem Finanzgericht Köln und die Revision vor dem Bundesfinanzhof blieben erfolglos. Das Finanzgericht Köln habe nach Auffassung des Bundesfinanzhofs zu Recht entschieden, dass die GmbH dem Kläger durch die Übertragung der Pensionszusage gegen Zahlung der Ablöseleistung auf den Pensionsfonds steuerbaren Arbeitslohn zugewandt hat. Des Weiteren sei der dem Kläger durch die Übertragung der Pensionszusage von der GmbH auf den Pensionsfonds zugeflossene Arbeitslohn im Streitfall nicht steuerfrei, da die GmbH den für die Steuerfreiheit erforderlichen Antrag nach dem Einkommensteuergesetz unstreitig nicht gestellt habe.

#### Private Nutzung des Diensttelefons lohnsteuerpflichtig?

Ein Arbeitnehmer hatte sein privates Telefon zunächst an den Arbeitgeber verkauft und dann dienstlich genutzt. Beide Parteien schlossen dazu einen Kaufvertrag über das Gerät zum Preis von einem Euro. Der Arbeitgeber übernahm die gesamten Kosten des Mobilfunkvertrags und führte darauf, wie üblich bei Diensttelefonen, keine Lohnsteuer ab. Im Rahmen einer Lohnsteueraußenprüfung kam es allerdings zum Streit mit dem Finanzamt, denn die Prüfer sahen in dem Handyverkauf an den Arbeitgeber einen sog. Gestaltungsmissbrauch. Der symbolische Preis von einem Euro sei nicht üblich. Aus diesem Grund verlangten die Prüfer rückwirkend Lohnsteuer auf die vom Arbeitgeber getragenen Kosten des Mobilfunkvertrags.

Die dagegen gerichtete Klage vor dem Finanzgericht München hatte Erfolg. Für die Steuerfreiheit des Telefons sei die Kaufpreishöhe unerheblich. Das gelte selbst dann, wenn ein Beschäftigter ein zuvor privates Handy für nur einen Euro an seinen Arbeitgeber verkauft und dann als Diensthandy zurückbekommen hat. Das Urteil ist allerdings noch nicht rechtskräftig.



### Außenprüfung

#### Die Außenprüfung durch das Finanzamt

Unter die Außenprüfungen fallen die Betriebsprüfung, die Umsatzsteuer-Sonderprüfung und die Lohnsteuer-Außenprüfung. Daneben existiert noch die Steuerfahndung, die überwiegend zur Feststellung steuerstrafrechtlich relevanter Sachverhalte tätig wird. Die Betriebsprüfung wird gesetzlich nur tätig bei land- und forstwirtschaftlichen sowie gewerblichen Betrieben und bei freiberuflich Tätigen.

Damit eine zweckmäßige Auswahl der zu prüfenden Betriebe erfolgen kann, werden diese je nach Größe in bestimmte Klassen eingeteilt (Großbetriebe, Mittelbetriebe, Kleinbetriebe und Kleinstbetriebe). Je nach Einteilung wird auf der Verwaltungsseite häufig eine andere Dienststelle mit der Prüfung betraut: für Großbetriebe die Groß- und Konzernbetriebsprüfung, für Mittel- und Kleinbetriebe die Amtsbetriebsprüfungsstellen des Finanzamtes. Kleinstbetriebe werden häufiger direkt vom zuständigen Finanzamts-sachbearbeiter geprüft.

Die Betriebsprüfung beginnt mit den ersten Prüfungshandlungen. Die Anordnung, die dem zu prüfenden Betrieb mitzuteilen ist, enthält den Beginn, den zu prüfende Zeitraum und auch den Namen des Prüfers/der Prüferin. In der heutigen Zeit der elektronischen Buchführung wird mit der Prüfungsanordnung auch häufig ein Datenträger angefordert, den der/die Prüfer/in vorab auswertet. Dazu bedient sich der Prüfer in der Regel einer Analysesoftware. Diese Praxis wird auch von den Finanzgerichten als zulässig angesehen.

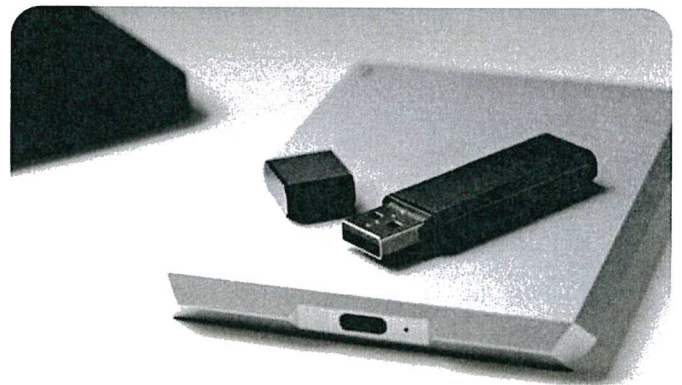
Die Prüfung im Betrieb endet i. d. R. mit einer Schlussbesprechung, in der die Feststellungen des Prüfers/der Prüferin mit dem Steuerpflichtigen und seinem Berater erörtert werden. Daran anschließend wird der Prüfungsbericht erstellt und übersandt. Einwendungen gegen den Bericht sind zwar möglich, aber nicht rechtlich wirksam. Dies ist nur mit einem Einspruch gegen die nach der Prüfung erteilten geänderten Steuerbescheide möglich.

Die Umsatzsteuer-Sonderprüfung und die Lohnsteuer-Außenprüfung befassen sich mit abgegrenzten Prüfungsbereichen durch spezielle Fachkräfte der Finanzverwaltung. Daneben setzt die Finanzverwaltung noch Prüfer mit speziellen Fachkenntnissen, z. B. für Auslandsbeziehungen, Bewertung von Pensionsrückstellungen, aber auch Bundesbetriebsprüfer des Bundeszentralamtes für Steuern ein. Im Rahmen einer Betriebsprüfung – aber auch ohne diesen Anlass – holt das Finanzamt Auskünfte bei vielen Behörden im Inland zu Sachverhalten mit steuerlichen Auswirkungen ein, gibt aber andererseits auch gewonnene Erkenntnisse durch Kontrollmitteilungen an andere Finanzbehörden weiter. Dies gilt auch für ausländische Steuerbehörden im Rahmen der zwischenstaatlichen Amtshilfe.

### Verfahrensrecht

#### Zur Aufforderung zur Überlassung eines Datenträgers nach „GDPdU“ zur Betriebsprüfung

Die Aufforderung der Finanzverwaltung an einen Steuerpflichtigen, der seinen Gewinn im Wege der Einnahmen-Überschussrechnung ermittelte, zu Beginn einer Außenprüfung einen Datenträger „nach GDPdU“ (Grundsätze zum Datenzugriff und zur Prüfbarkeit digitaler Unterlagen) zur Verfügung zu stellen, sei als unbegrenzter Zugriff auf alle elektronisch gespeicherten Unterlagen unabhängig von den gemäß der Abgabenordnung bestehenden Aufzeichnungs- und Aufbewahrungspflichten des Steuerpflichtigen zu verstehen und damit rechtswidrig.



Eine solche Aufforderung sei nach Auffassung des Bundesfinanzhofs zudem unverhältnismäßig, wenn bei einem Berufsheimnisträger nicht sichergestellt sei, dass der Datenzugriff und die Auswertung der Daten nur in den Geschäftsräumen des Steuerpflichtigen oder in den Diensträumen der Finanzverwaltung stattfänden.

### Arbeits-/Sozialrecht

#### Berechnungsgrundlage für Rentenbescheid muss nachvollziehbar sein

Rentenversicherungsträger dürfen keine Angaben im Rentenbescheid weglassen, die für die Prüfung der Berechnung unerlässlich sind. Werden entscheidende Angaben erst in einem Widerspruchsverfahren nachgeliefert, muss der Rentenversicherungsträger die Kosten für einen Widerspruch erstatten. So entschied das Landessozialgericht Nordrhein-Westfalen.

Termine Steuern/Sozialversicherung

Oktober/November 2021

Steuerart		Fälligkeit	
Lohnsteuer, Kirchensteuer, Solidaritätszuschlag		11.10.2021 <sup>1</sup>	10.11.2021 <sup>2</sup>
Umsatzsteuer		11.10.2021 <sup>3</sup>	10.11.2021 <sup>4</sup>
Ende der Schonfrist obiger Steuerarten bei Zahlung durch:	Überweisung <sup>5</sup>	14.10.2021	15.11.2021
	Scheck <sup>6</sup>	11.10.2021	10.11.2021
Gewerbesteuer		entfällt	15.11.2021
Grundsteuer		entfällt	15.11.2021
Ende der Schonfrist obiger Steuerarten bei Zahlung durch:	Überweisung <sup>5</sup>	entfällt	18.11.2021
	Scheck <sup>6</sup>	entfällt	15.11.2021
Sozialversicherung <sup>7</sup>		27.10.2021	26.11.2021
Kapitalertragsteuer, Solidaritätszuschlag		Die Kapitalertragsteuer sowie der darauf entfallende Solidaritätszuschlag sind zeitgleich mit einer erfolgten Gewinnausschüttung an den Anteilseigner an das zuständige Finanzamt abzuführen.	

<sup>1</sup> Für den abgelaufenen Monat, bei Vierteljahreszahlern für das vorangegangene Kalendervierteljahr.

<sup>2</sup> Für den abgelaufenen Monat.

<sup>3</sup> Für den abgelaufenen Monat, bei Dauerfristverlängerung für den vorletzten Monat, bei Vierteljahreszahlern ohne Dauerfristverlängerung für das abgelaufene Kalendervierteljahr.

<sup>4</sup> Für den abgelaufenen Monat, bei Dauerfristverlängerung für den vorletzten Monat, bei Vierteljahreszahlern mit Dauerfristverlängerung für das abgelaufene Kalendervierteljahr.

<sup>5</sup> Umsatzsteuervoranmeldungen und Lohnsteueranmeldungen müssen grundsätzlich bis zum 10. des dem Anmeldezeitraum folgenden Monats (auf elektronischem Weg) abgegeben werden. Fällt der 10. auf einen Samstag, Sonntag oder Feiertag, ist der nächste Werktag der Stichtag. Bei einer Säumnis der Zahlung bis zu drei Tagen werden keine Säumniszuschläge erhoben. Eine Überweisung muss so frühzeitig erfolgen, dass die Wertstellung auf dem Konto des Finanzamts am Tag der Fälligkeit erfolgt.

<sup>6</sup> Bei Zahlung durch Scheck ist zu beachten, dass die Zahlung erst drei Tage nach Eingang des Schecks beim Finanzamt als erfolgt gilt. Es sollte stattdessen eine Einzugsermächtigung erteilt werden.

<sup>7</sup> Die Sozialversicherungsbeiträge sind einheitlich am drittletzten Bankarbeitstag des laufenden Monats fällig. Um Säumniszuschläge zu vermeiden, empfiehlt sich das Lastschriftverfahren. Bei allen Krankenkassen gilt ein einheitlicher Abgabetermin für die Beitragsnachweise. Diese müssen der jeweiligen Einzugsstelle bis spätestens zwei Arbeitstage vor Fälligkeit (d. h. am 25.10.2021/24.11.2021, jeweils 0 Uhr) vorliegen. Regionale Besonderheiten bzgl. der Fälligkeiten sind ggf. zu beachten. Wird die Lohnbuchführung durch extern Beauftragte erledigt, sollten die Lohn- und Gehaltsdaten etwa zehn Tage vor dem Fälligkeitstermin an den Beauftragten übermittelt werden. Dies gilt insbesondere, wenn die Fälligkeit auf einen Montag oder auf einen Tag nach Feiertagen fällt.

**Impressum**

© 2021 Alle Rechte, insbesondere das Verlagsrecht, allein beim Herausgeber DATEV eG, 90329 Nürnberg (Verlag).

Die Inhalte wurden mit größter Sorgfalt erstellt, erheben keinen Anspruch auf eine vollständige Darstellung und ersetzen nicht die Prüfung und Beratung im Einzelfall.

Die enthaltenen Beiträge und Abbildungen sind urheberrechtlich geschützt.

Die Verwendung der Inhalte und der Bilder im Kontext dieser Mandanten-Monatsinformation erfolgt mit Einwilligung der DATEV eG.